

## Onglet sécurité de Windows XP Pro et XP Home

Quelle peut être la raison du manque de l'onglet "sécurité" ?

Des amis ont XP Pro et je n'ai pu trouver l'onglet "sécurité" pour gérer les droits d'un fichier.

Y-a-t-il une autre possibilité ou est-ce un problème plus profond ?

Je précise que je m'attends à le trouver dans la partie "propriétés" du fichier.

Il faut que le disque soit en NTFS et que l'option "**Utiliser le partage simple des fichiers**" ne soit pas cochée (ce qui est le cas par défaut).

---

### ▲ L'onglet Sécurité dans les propriétés d'un dossier ou fichier (partition NTFS)

#### *Extrait du site de Jean-Claude Bellamy*

☞ Comme sous **Windows NT4** et **2000**, cela ne concerne que les partitions de type NTFS

L'affichage (ou non affichage) de cet onglet **diffère** suivant que l'on est sous **XP PRO** ou sous **XP HOME**

Ce chapitre traite également de [l'utilisation de cet onglet](#)

### ▲ (non)affichage sous Windows XP PRO

Dans **Windows XP PRO** est apparu un **nouveau** paramétrage du **partage** des fichiers qui peut s'avérer **très gênant** à l'usage, surtout pour des utilisateurs habitués à **Windows NT4** et **2000** (par exemple, impossibilité d'accéder à distance aux dossiers %userprofile% ou %systemroot%, même pour un administrateur!).

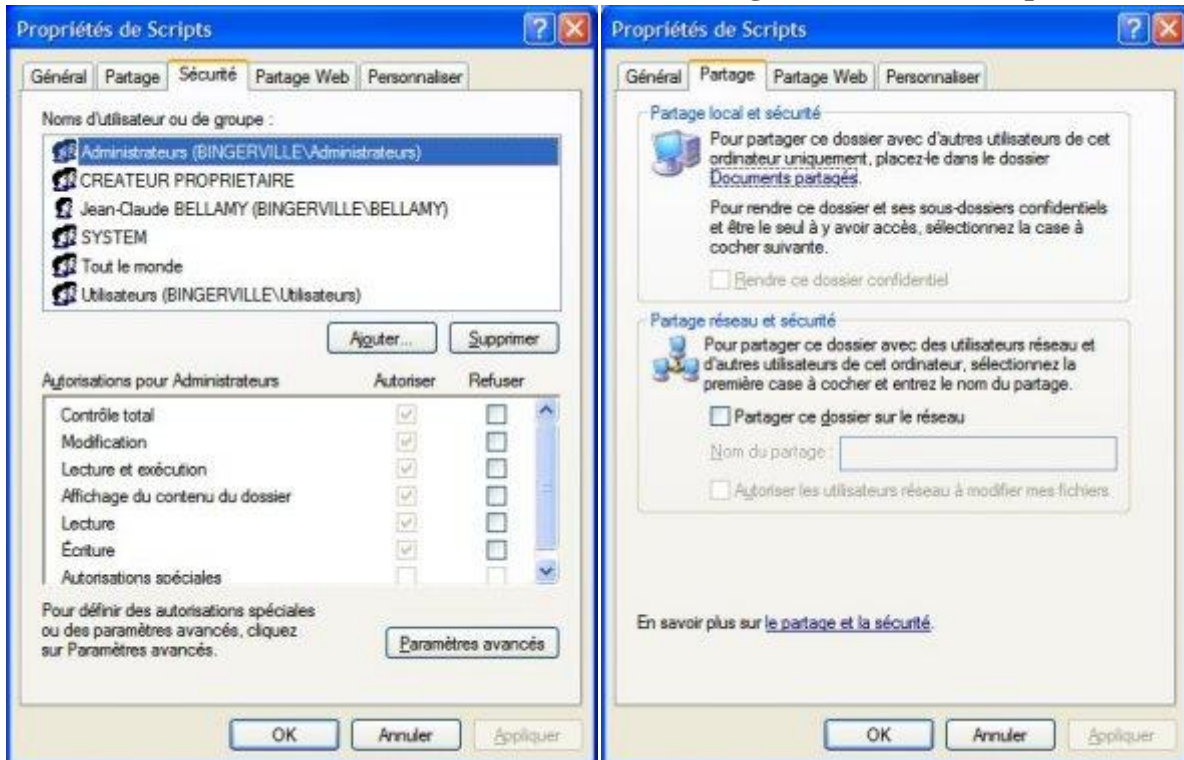
Il s'agit du "**partage simple**", qui est activé **par défaut**, et bride énormément les partages de fichiers.

Exemple de l'aspect des propriétés d'un même dossier :

*Sans partage simple*

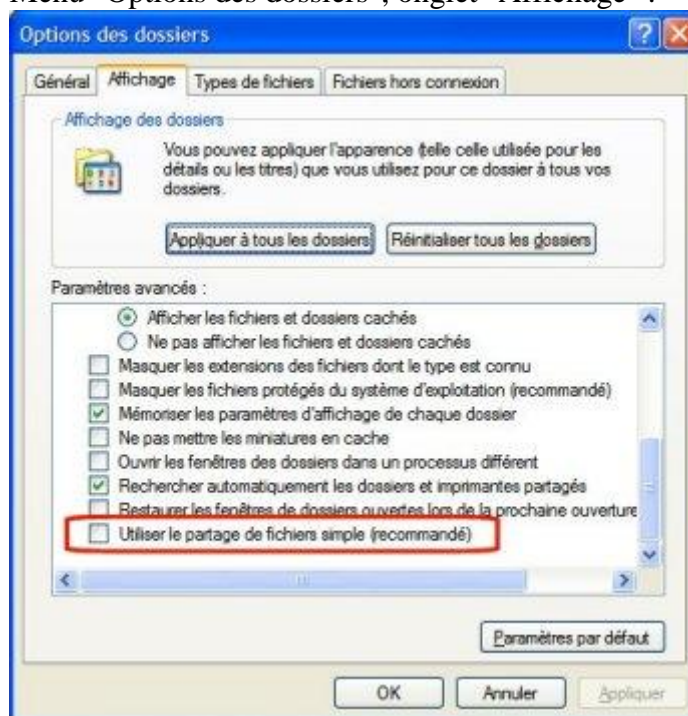
*Avec partage simple*

L'onglet "Sécurité" a disparu !



Ce paramètre se règle :

- soit depuis l'explorateur de Windows, Menu "Options des dossiers", onglet "Affichage" :



**Décocher la case "Utiliser le partage de fichiers simple"**

soit depuis la **Base de registres**,  
**HKEY\_LOCAL\_MACHINE\SYSTEM\CurrentControlSet\Control\Lsa**  
Entrée "**forceguest**" de type REG\_DWORD  
Valeur :

- 0** = partage **normal** (case décochée dans l'explorateur)
- 1** = partage simple (case cochée dans l'explorateur)

### ⚠(non)affichage sous Windows XP HOME



Sous **Windows XP HOME**, l'onglet **Sécurité** habituel caractéristique de tout dossier ou fichier d'une partition **NTFS** n'apparaît pas, car **ce n'est pas prévu!**  
Cette restriction est fort gênante, car elle fait perdre un **bénéfice important** du système de fichiers **NTFS**, par exemple pour **protéger** certains dossiers ou fichiers, en **réservant** leur accès à un ou plusieurs **utilisateurs donnés**.

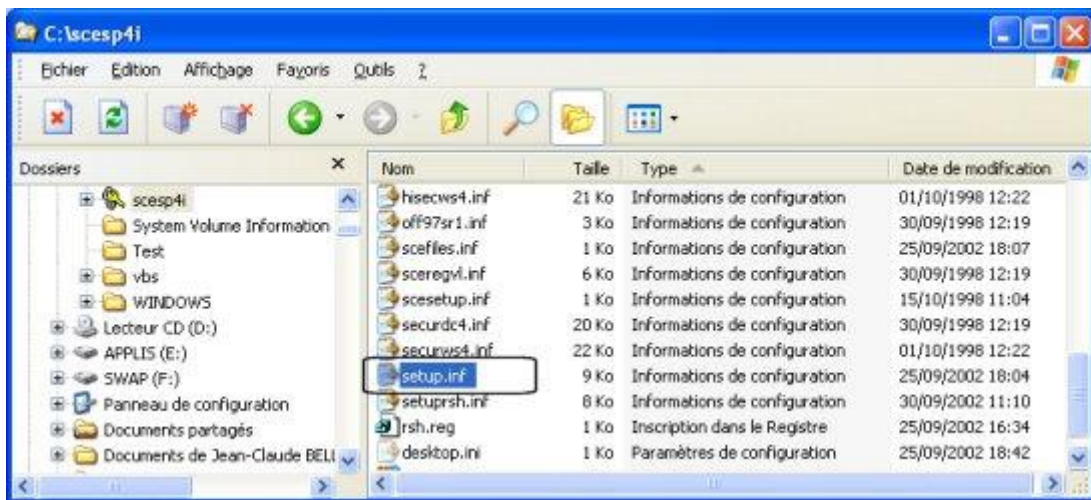
Il est cependant **possible** de disposer de cette **fonctionnalité**, à l'aide de la **procédure** suivante

(astuce signalée par **Gilles PION** dans la [FAQ de Windows XP](#)) :

1. **Convertir** (si ce n'est pas déjà le cas) en **NTFS** la ou les partitions concernées.  
On rappelle le mode opératoire :  
dans une fenêtre de commandes, taper :

```
CONVERT x: /FS:NTFS
```

2. "x:" désignant la partition à convertir.  
 Si la partition est en cours d'utilisation (partition système par exemple), la conversion aura lieu lors du prochain redémarrage.  
[Pour plus d'informations sur la commande CONVERT](#)
3. **Télécharger** le "*Security Configuration Manager*" de Windows **NT4** (si, si !!), disponible chez **Microsoft** :  
<ftp://ftp.microsoft.com/bussys/winnt/winnt-public/tools/scm/scesp4i.exe> (Taille : 2.68 Mo)  
 Le serveur **FTP** de Microsoft n'étant pas toujours disponible, on peut trouver ce fichier **également** ici :  
<http://download.microsoft.com/msdownload/sp4/x86/en/scesp4i.exe>  
ou encore [depuis ce site](#)
4. **Ne pas exécuter directement** le fichier **scesp4i.exe**, mais le **décompresser** (avec *Winzip*, *Winrar*,...) dans un dossier quelconque (par exemple c:\scesp4i).  
En effet, si on l'exécute, une routine de détection de version du système est lancée, et constatant qu'on n'est pas sous NT4, refuse l'installation !



- Effectuer un clic droit sur le fichier **SETUP.INF** qui se trouve dans ce dossier (attention, il existe plusieurs fichiers xxxx.INF), puis sélectionner "**Installer**"



L'installation a lieu, par copie de fichiers dans le répertoire **system32** de Windows. Un message apparaît lors de la copie, indiquant la présence d'un fichier existant (*esent.dll*) (sauf si on possède une version anglaise de Windows XP)



Appuyer alors sur **Non** (ne pas remplacer)

- Une fois les copies terminées, l'onglet "**Sécurité**" figure désormais dans les propriétés de tous les fichiers et dossiers de toute partition **NTFS**.

### ▲ Utilisation de l'onglet Sécurité pour protéger un dossier ou fichier

Afin d'illustrer son utilisation, on va raisonner sur un **exemple**.

Soit un ordinateur sur lequel on a créé (en plus du compte *Administrateur*) **3 autres comptes** :

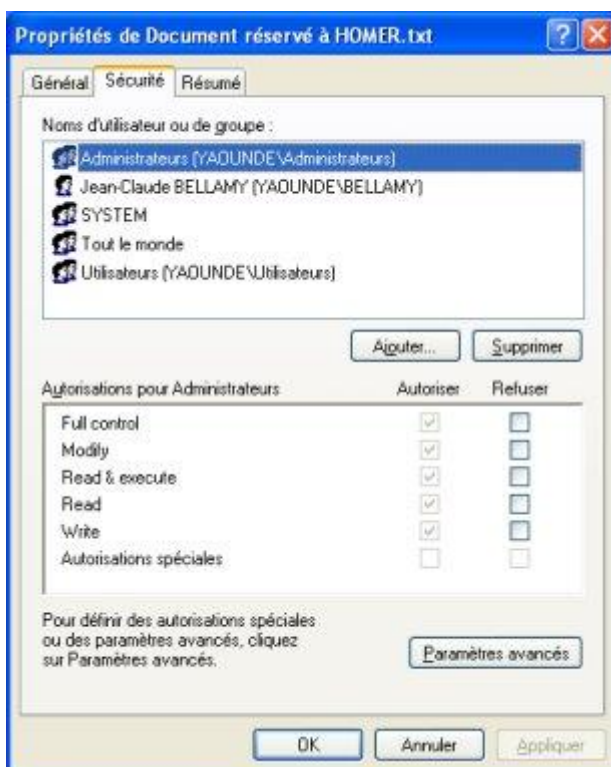
Compte	Type
BART	Compte limité
HOMER	Compte limité
BELLAMY	Compte administrateur



Un administrateur a créé un dossier **c:\test**, dans lequel il a créé un fichier nommé **"Document réservé à Homer.txt"**

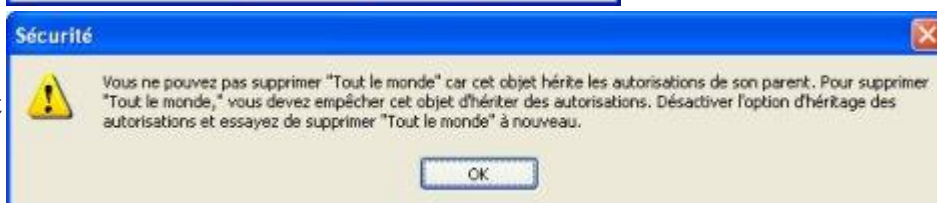
On désire que ce fichier (par défaut accessible à tout le monde) ne soit accessible **que** des comptes **HOMER** et **BELLAMY**

L'administrateur (compte **BELLAMY**) ouvre une **session**, et affiche l'onglet **Sécurité** du fichier.



On constate en particulier que **"Tout le monde"** y a accès.

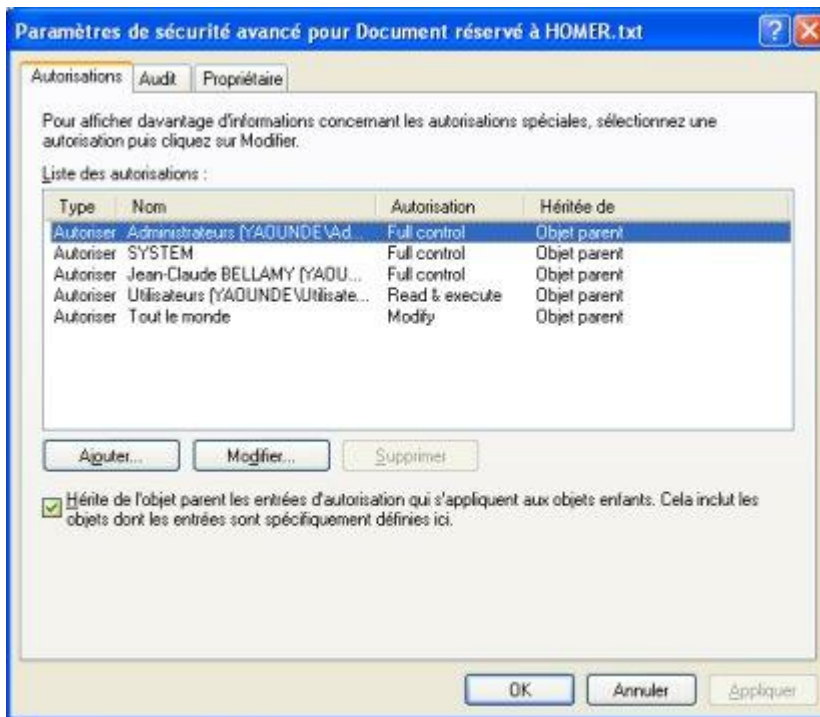
On pourrait alors être tenté de **supprimer "Tout le monde"** de la liste supérieure, mais cela est **interdit** en raison de **l'héritage** des autorisations, comme le signale le message ci-contre.



On va donc **modifier** les permissions en appuyant sur le bouton **Paramètres avancés**

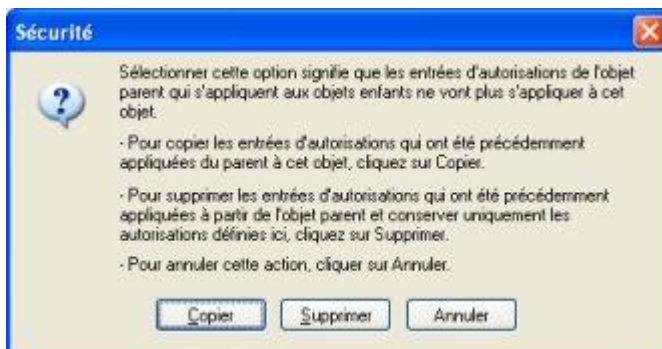
Cela affiche une **boîte de dialogue** à **3 onglets** (on ne se préoccupera que du 1er)

*Pour information, le propriétaire est le compte qui a le droit de modifier les permissions. Il fait partie des administrateurs.*



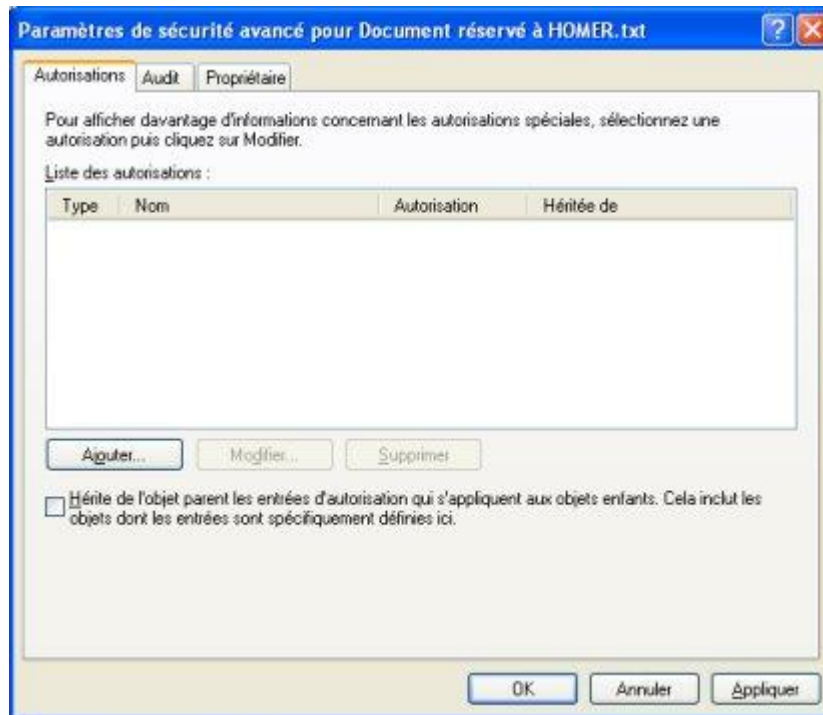
Il faut alors **décocher** la case "**Hérite de l'objet parent ...**", afin de personnaliser les permissions du fichier.

Cela provoque l'apparition du message ci-contre :



**Appuyer** sur le bouton **Supprimer**

La boîte de dialogue précédente se réaffiche alors avec une **liste vide**



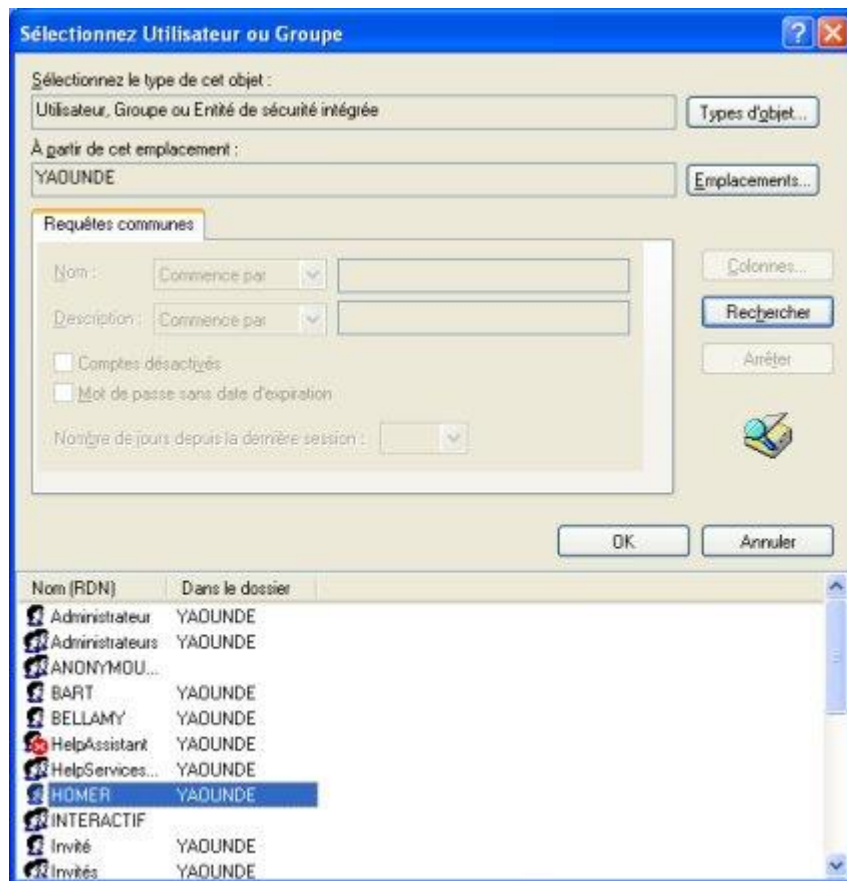
**Appuyer** sur le bouton **Ajouter**

Une boîte dialogue s'affiche, invitant à saisir un **nom de compte** (champ "Entrez le nom de l'objet")



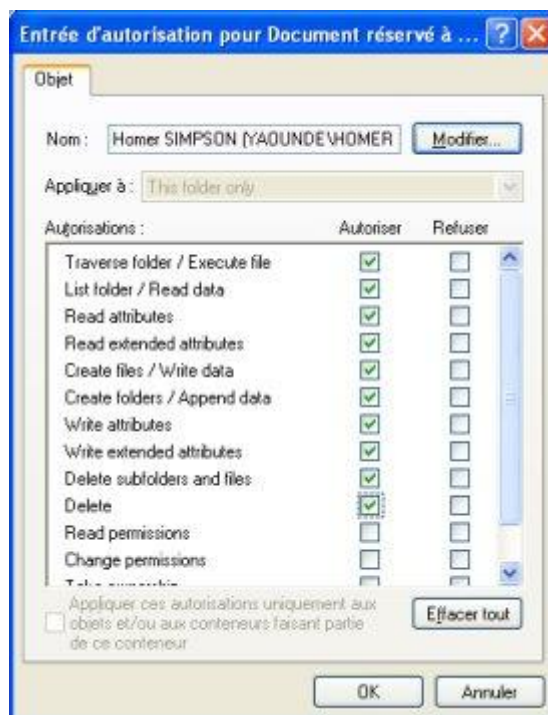
Vu que la syntaxe à utiliser peut être source d'erreur, il est recommandé **d'appuyer** sur le bouton **Avancé**, ce qui va permettre de sélectionner le compte dans une liste.

La liste des comptes apparaît en bas.




**Sélectionner le compte** concerné (ici **HOMER**) et appuyer sur le bouton **OK**

La liste des autorisations s'affiche alors.



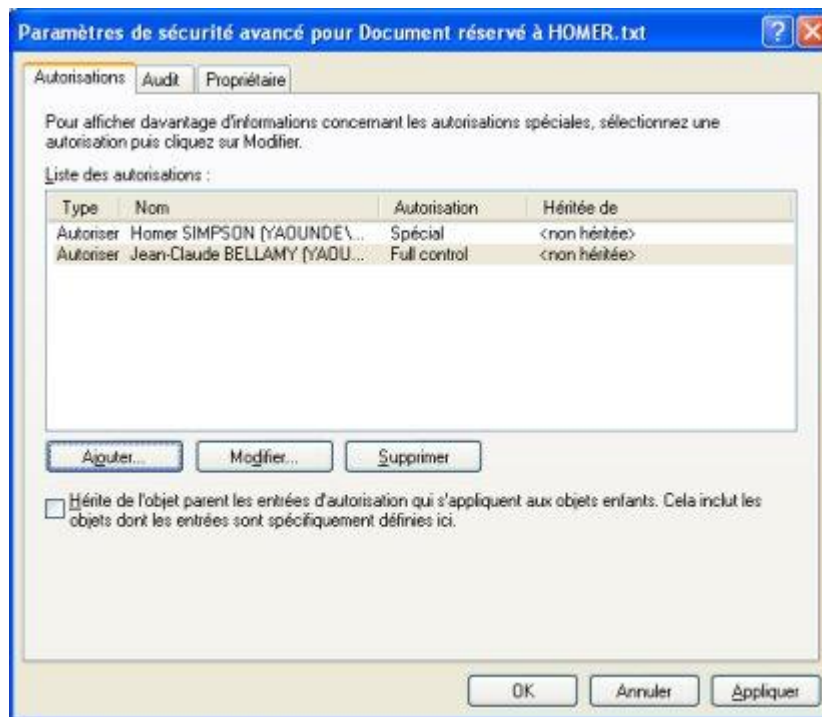
**Cocher** les cases voulues

 le **"Security Configuration Manager"** n'existant qu'en version anglaise, les items figurent dans cette langue. Mais ils sont suffisamment explicites.

**Appuyer** sur le bouton **OK**


**Recommencer** de la même façon avec tous les autres comptes auxquels on veut donner l'accès au fichier.

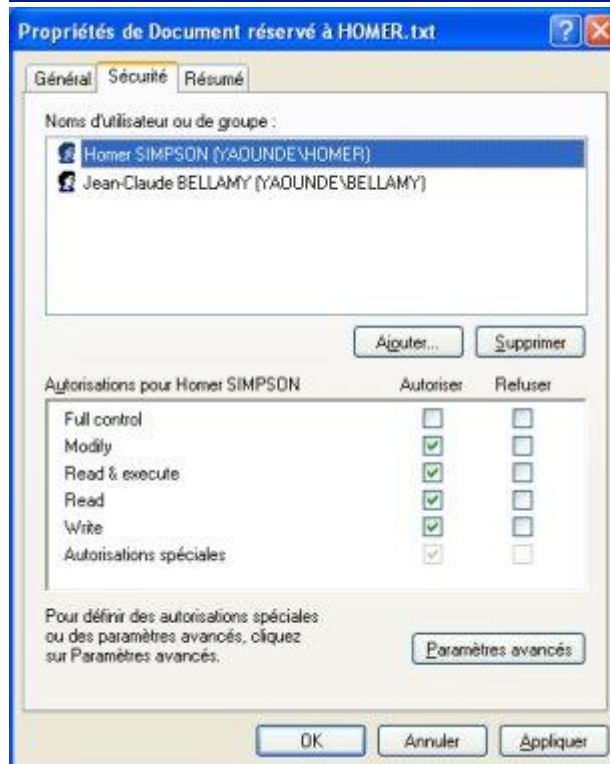
On obtient alors la liste suivante :



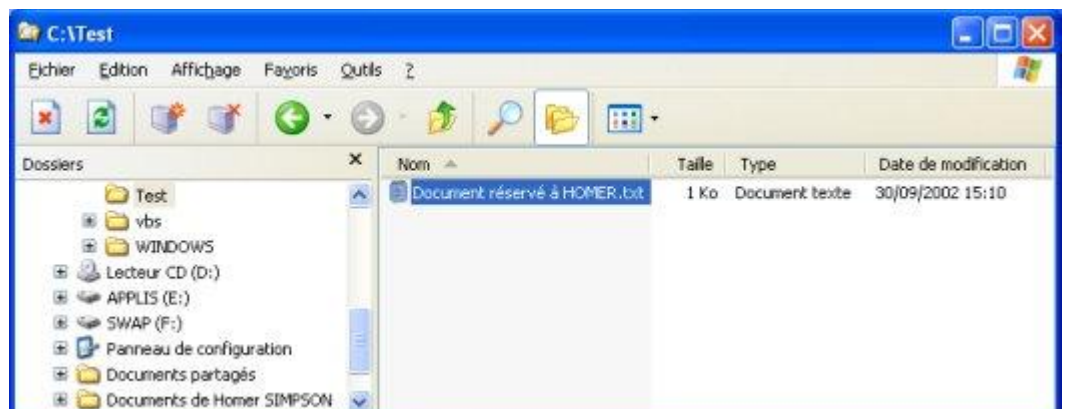
**Appuyer** sur le bouton **OK**

L'onglet **Sécurité** se présente désormais ainsi :

 On a volontairement exclu "**Full Control**" (Contrôle total) des autorisations allouées à **HOMER**, réservant cette prérogative aux administrateurs.



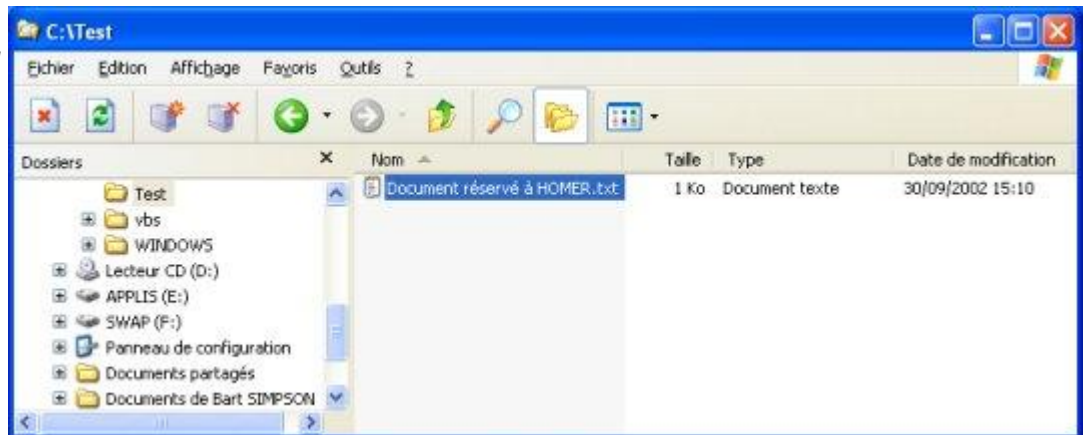
Ensuite **HOMER** ouvre une **session**, il peut accéder sans problème à ce fichier



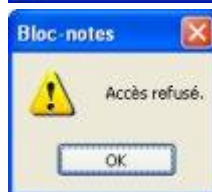
et l'ouvrir :



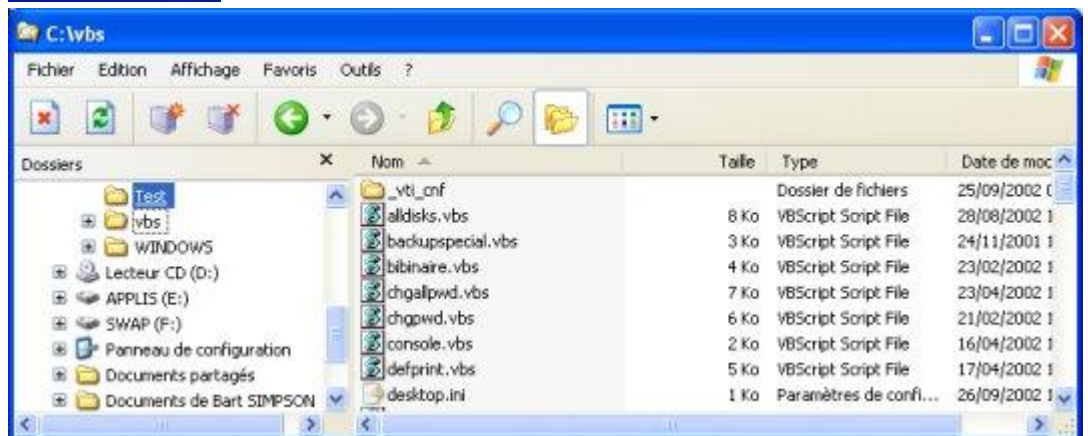
Par contre, si l'utilisateur **BART** fait la même chose :



... ce message **d'erreur** s'affiche s'il tente d'ouvrir le fichier :



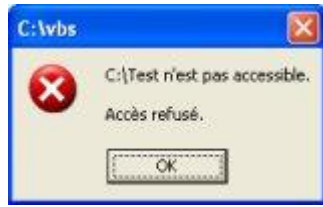
On peut **renforcer** encore davantage le contrôle d'accès, en affectant des permissions restreintes **non seulement au fichier, mais également au dossier** qui le contient (c:\test)




Il suffit de procéder strictement de la même façon avec l'onglet sécurité du dossier, comme on l'a fait avec celui du fichier.

Dans ce cas, le **contenu du dossier** n'est **pas affiché** dans l'explorateur (ce qu'on voit ci-contre est en réalité le contenu du dossier suivant, non protégé)

Le dossier c:\test est alors **interdit** à tout utilisateur non autorisé!



 *Toutes ces manipulations sont beaucoup plus longues à expliquer qu'à réaliser!*