

Problèmes USB 2

Bonjour,

Les problèmes liés à l'USB étant relativement courants, vous trouverez ci-dessous quelques pistes permettant de les résoudre.

Ce tutoriel n'a pas la prétention de tout résoudre, il s'agit de quelques astuces glanées sur le Net. Libre à vous de le compléter.

1 – Rappels.

L'USB 1 ne peut pas être transformé en USB 2, il faut pour cela rajouter une carte contrôleur au format PCI (pour les PC de bureau) ou au format PCMCIA (pour les portables).

USB1 => Contrôleur hôte ouvert ou universel (OHCI ou UHCI).

USB2 => Contrôleur hôte étendu (EHCI).

Désolé, je ne savais pas où le mettre ça 🤖

Les ports situés en façade d'un PC de bureau, ainsi que les ports branchés sur une carte PCMCIA, ne doivent pas être utilisés pour des périphériques gros consommateurs de puissance (scanner, disque dur externe auto-alimenté, modem,...). Ils ne sont pas à même de fournir la puissance nécessaire au périphérique.

L'USB 2 n'est supporté de manière native qu'à partir de Windows XP Service Pack 1 et Windows 2000 Service Pack 4. Pour les versions antérieures, vous devez récupérer les drivers sur le Net s'ils ne sont pas livrés.

Par la suite, je ne parlerai plus que de XP SP1 mini, les différentes manipulations sont également réalisables avec les autres versions de Windows, à vous de voir la méthode à utiliser.

2 – Les petites manipulations rapides.

Vos périphériques USB ne sont tout à coup plus reconnus mais ceux qui étaient branchés continuent à fonctionner ?

Arrêtez l'ordinateur, débranchez-le du secteur, maintenez le bouton d'allumage enfoncé pendant environ 30 secondes.

Rebranchez-le et rallumez-le.

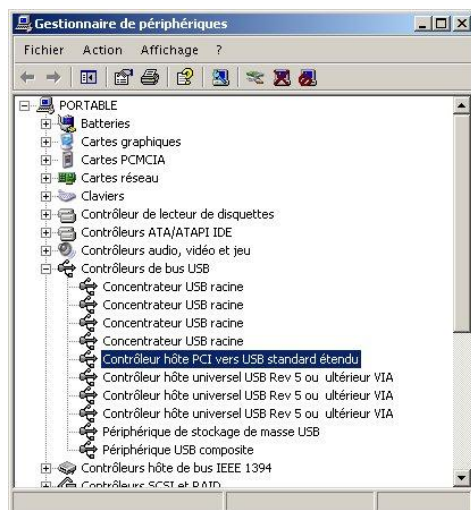
Cette simple manipulation peut résoudre quelques problèmes.

Une variante consiste à le laisser débranché du secteur pendant une quinzaine de minutes.

Ca ne marche toujours pas ?

Ouvrez le Gestionnaire de Périphériques : Démarrer > Exécuter, tapez **devmgmt,msc** et validez.

Déployez la catégorie Contrôleurs de bus USB, vous obtenez quelque chose comme ça :

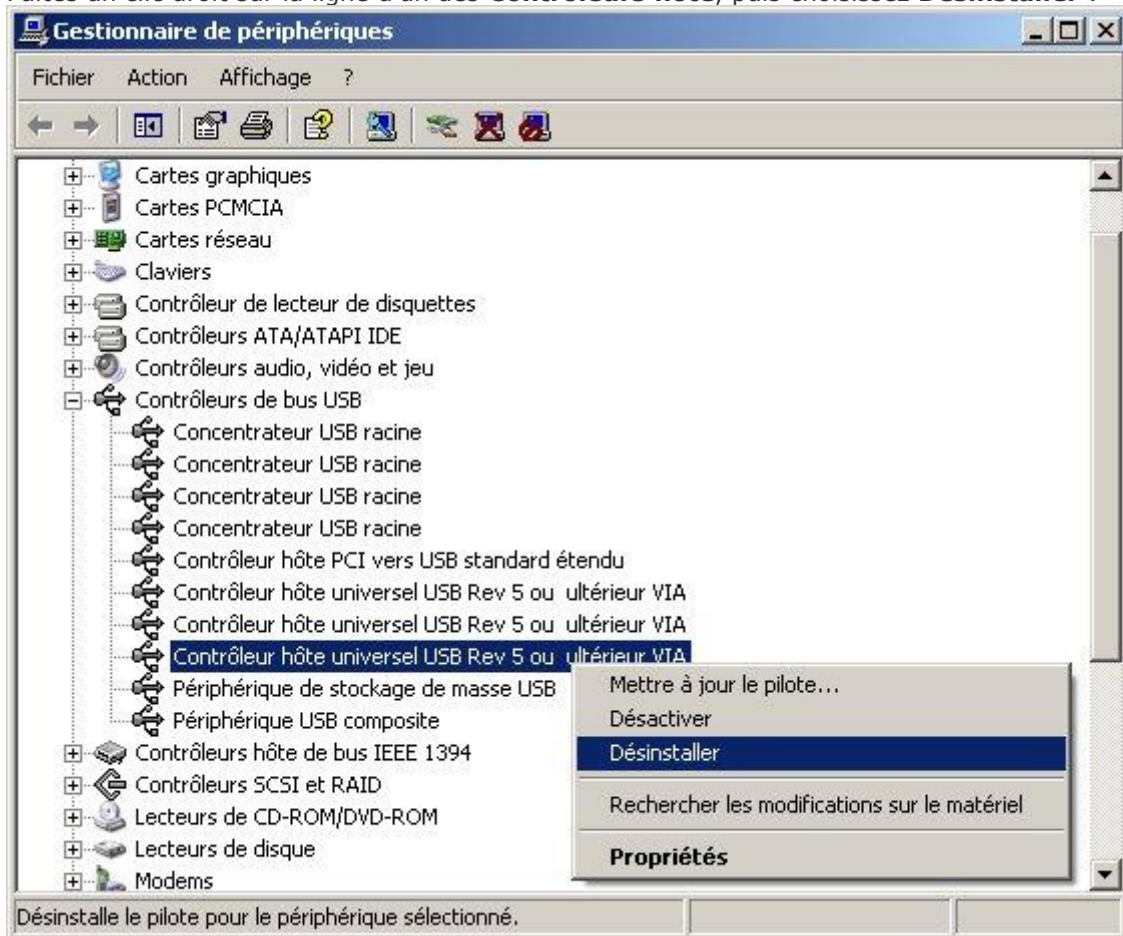


Problèmes USB 2

Dans le cas où votre ordinateur est équipé en USB 2, vous devez voir un contrôleur d'hôte **étendu**, celui-là on s'en occupera en dernier.

Attention, la manip suivante va désactiver **tous** les périphériques USB !
Prenez donc vos précautions si votre clavier et votre souris sont en USB (mettez des bons vieux trucs en PS/2).

Faites un clic droit sur la ligne d'un des **Contrôleurs hôte**, puis choisissez **Désinstaller** :



La fenêtre d'avertissement suivante apparaît :



Validez avec le bouton OK, ça ne casse pas l'ordinateur 😊

Répétez la manoeuvre pour tous les **Contrôleurs hôte** en finissant par le **Contrôleur étendu**.

Il ne reste plus qu'à redémarrer l'ordinateur pour que XP redétecte ce qu'on lui a enlevé et nous le remette.

Une autre solution est d'utiliser l'Assistant Ajout de matériel.

Vous n'avez pas confiance : allez voir cette [vidéo](#)

Je l'ai volontairement laissée intacte, les lenteurs pour la suppression de certains contrôleurs sont dues au fait qu'il y a des périphériques branchés dessus 😊

Un autre petit truc :

Dans le Gestionnaire de périphériques, double cliquez sur un contrôleur hôte et allez sur l'onglet **Avancé**, vous y verrez une case **Ne pas afficher les erreurs USB**, cochez-la.

En fait cela désactive la détection d'erreurs USB qui peut poser problème (notamment avec les contrôleurs Sis).

3 – Les grosses manipulations pas rapides.

Attention, là ça se corse.

Tout d'abord, téléchargez [Everest](#) si ce n'est déjà fait.

Utilisez-le pour déterminer quel est le fabricant du contrôleur présent sur votre machine (pour ceux qui ont rajouté une carte PCI ou PCMCIA il peut y en avoir 2).

Lancez Everest, puis allez dans Ordinateur > **Résumé**

Dans la partie droite, allez jusqu'à l'emplacement Périphériques, vous avez quelque chose comme ça :

Contrôleur USB1	VIA VT83C572 PCI-USB Controller
Contrôleur USB1	VIA VT83C572 PCI-USB Controller
Contrôleur USB1	VIA VT83C572 PCI-USB Controller
Contrôleur USB2	VIA USB 2.0 Enhanced Host Controller
Périphérique USB	Périphérique d'interface utilisateur USB
Périphérique USB	Périphérique d'interface utilisateur USB
Périphérique USB	Périphérique USB composite

On voit ici qu'il s'agit d'un contrôleur VIA en USB 2.

Les principaux fabricants de contrôleurs sont :

- Ali
- Sis
- Via
- NEC
- Intel
- nVidia
- Ati

Les pilotes de ces contrôleurs ont différentes sources : le **Service Pack 1**, les pilotes du chipset de la carte mère (cas de Intel, nVidia et Ati entre autres), le CD d'installation pour une carte contrôleur et bien évidemment le Net (en cherchant bien pour certains).

Il arrive que Windows installe des pilotes génériques au lieu des pilotes spécifiques au matériel dont on dispose. La majorité du temps ça fonctionne mais cela peut provoquer quelques erreurs de détection (vous savez bien : le fameux Périphérique inconnu 🤖).

C'est, par exemple, le cas montré plus haut : les contrôleurs hôte sont bien reconnus comme étant des contrôleurs VIA (**Contrôleur hôte universel USB Rev 5 ou ultérieur VIA**) mais il en reste un qui utilise des pilotes génériques : **Contrôleur hôte PCI vers USB standard étendu**.

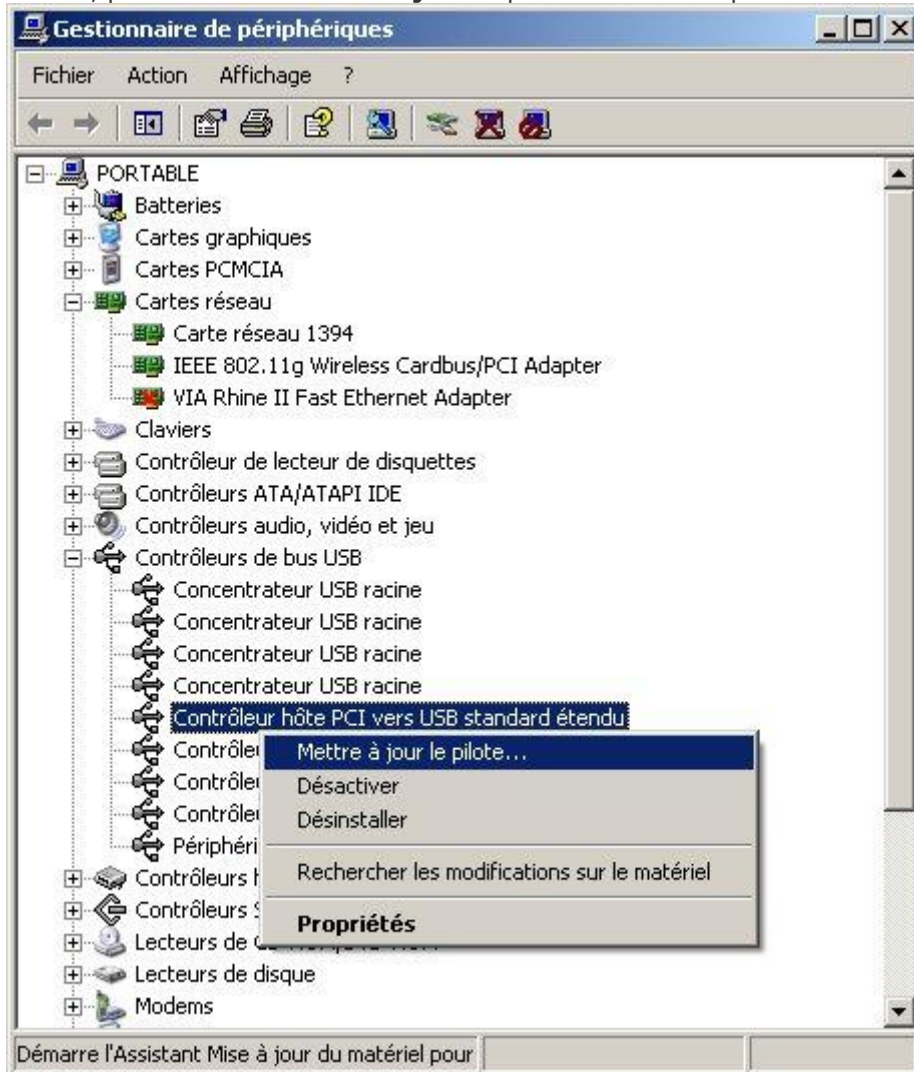
Cela signifie que le transfert par USB 1 est géré par des pilotes VIA et que le transfert par USB2 est géré par des pilotes génériques.

Problèmes USB 2

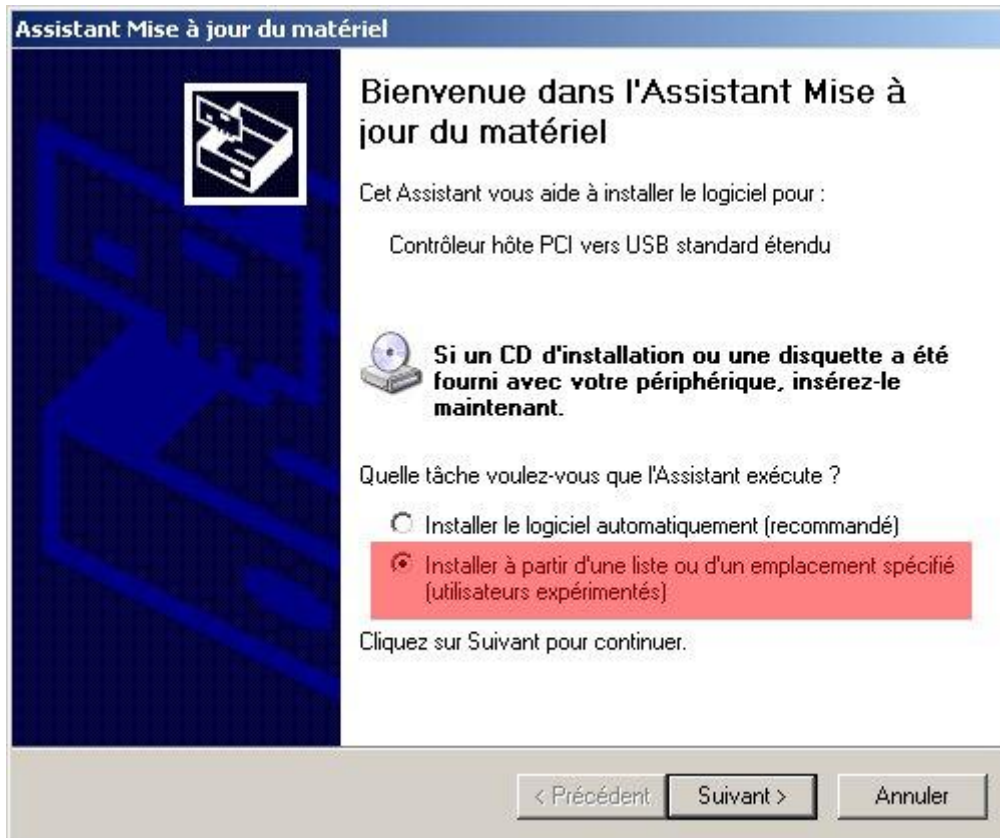
Cela ne m'a jamais posé de souci mais pour l'exemple, je vais faire comprendre à Windows qu'il doit utiliser les pilotes VIA.

Attention, la manip suivante va désactiver **tous** les périphériques USB !
Prenez donc vos précautions si votre clavier et votre souris sont en USB (mettez des bons vieux trucs en PS/2).

Ouvrez le Gestionnaire de Périphériques (voir ci-dessus) et faites un clic droit sur le contrôleur hôte étendu, puis choisissez **Mettre à jour** le pilote comme indiqué ci-dessous :



La fenêtre d'Assistant de mise à jour apparaît, sélectionnez la case pour utilisateurs expérimentés puis validez avec le bouton Suivant :



Sur la fenêtre qui apparaît, sélectionnez la case suivante :

- Ne pas rechercher. Je vais choisir le pilote à installer.

Choisissez cette option pour sélectionner le pilote de périphérique à partir de la liste. Windows ne garantit pas que le pilote sélectionné sera le plus performant pour votre périphérique.

Et validez avec Suivant.

Décochez la case **Afficher les matériels compatibles**, vous verrez alors si Windows dispose d'autres pilotes relatif à votre matériel. Si c'est le cas, choisissez celui qui convient :



Dans mon cas, il s'agit du **Contrôleur hôte étendu USB VIA**. si vous ne trouvez rien qui vous concerne, cliquez sur **Annuler**.

Validez, Windows vous avertit qu'il n'a pas vérifié la compatibilité avec votre matériel. Cliquez sur **Oui**.

Cliquer sur **Terminer** lorsque la fenêtre suivante apparaît.

Cette manipulation ayant l'énorme inconvénient de faire disparaître les ports USB, tout votre matériel USB n'est plus reconnu, il faut alors relancer une détection par l'Assistant Ajout de matériel.

Si vous n'avez plus que le clavier, utilisez la méthode suivante : touchez  + R, tapez **hdwwiz.cpl** et validez.

Cela va lancer l'assistant, vous allez entendre les sons habituels de détection de matériel mais Windows va vous demander si le matériel est connecté. Cliquez sur **Annuler** (votre souris USB étant revenue à la vie).

Voilà, j'utilise maintenant les pilotes spécifiques à mon matériel, ça devrait donc marcher comme sur des roulettes.

Une [vidéo](#) de cette manipulation.

Ca ne marche toujours pas ? Essayez la manipulation suivante.

Attention, c'est long et ch... 😊

Au préalable, prenez le soin de télécharger [Ccleaner](#) et de l'installer.

Ordinateur arrêté, commencez par débrancher tous vos périphériques USB. Allumez l'ordinateur et appuyez sur F8 lors du démarrage pour sélectionner le Mode sans échec.

Ensuite, dans le Panneau de Configuration > Ajout/Suppression de programmes, supprimez **tous** les programmes liés à des périphériques USB (APN, imprimante, scanner, modem, etc...) Passez un petit coup de Ccleaner pour corriger les erreurs de la base de registre.

Ouvrez le Gestionnaire de périphériques, vous savez faire maintenant. Allez dans le menu Affichage et cliquez (j'espère que vous avez une souris PS/2) sur **Afficher les périphériques cachés**. Désinstallez (voir la première méthode) tous les périphériques USB dans l'ordre suivant :

- Modems, scanners, imprimantes, appareil photo numérique, etc... Attention pour les modems, il y a des trucs planqués dans les cartes réseaux 😊
- Périphériques d'interface utilisateur (HID) et/ou composite USB (en gros les claviers et souris que vous pouvez avoir en USB)
- Concentrateurs racine
- Contrôleurs hôte

Fermez tout ça et redémarrez l'ordinateur (sans rien rebrancher).

Windows devrait redétecter les contrôleurs hôte et les concentrateurs racine. Il ne vous reste plus qu'à réinstaller les pilotes de votre matériel (imprimante, scanner, modem, etc ...) **avant** de le rebrancher (un par un).

4 – Liens en vrac.

Les pilotes VIA USB1 :



Les pilotes VIA USB2 :



Un patch pour les problèmes de détection des contrôleurs Sis (XP seulement) : [usbdetect.exe](#)

Les pilotes Ali/Uli USB2 :
[c'est là](#)

Problèmes USB 2

Un utilitaire de test de l'USB par Intel :
[USBReady](#)

Pour les gens qui veulent voir comment c'est branché :
[USBView](#) (il y a moyen de faire quelque chose de similaire avec le Gestionnaire de périphériques)

Un très bon site plein d'astuces et de liens :
<http://www.usbman.com>

Une version d'évaluation d'un logiciel montrant la totalité de la chaîne USB :
[USBInfo](#)

Un utilitaire gratuit pour identifier le fabricant de votre matériel :
[http://www.01net.com/telecharger/windows/Utilitaire/optimiseurs_et_tests/fich\(...\)](http://www.01net.com/telecharger/windows/Utilitaire/optimiseurs_et_tests/fich(...))

Ce tutoriel sous forme de fichier PDF cliquable (Merci OpenOffice) :
[c'est ici](#)
[Un autre orienté gestion de l'USB](#)

Bon, c'est fini. A vos commentaires.

-->Message édité par fat115 le 16/03/2007 19:15:47<--